



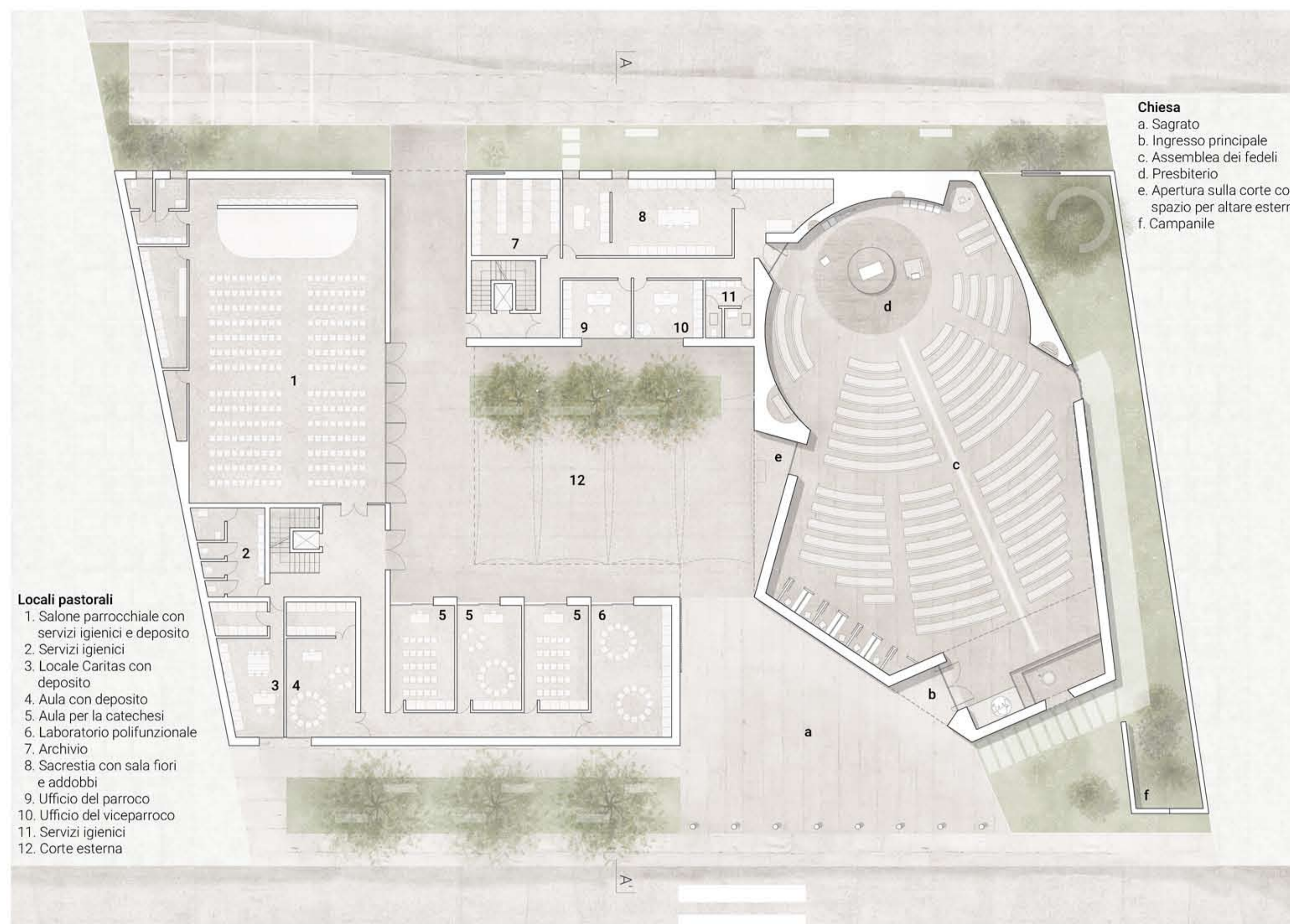
PROSPETTO EST 1:200



SEZIONE AA' 1:200

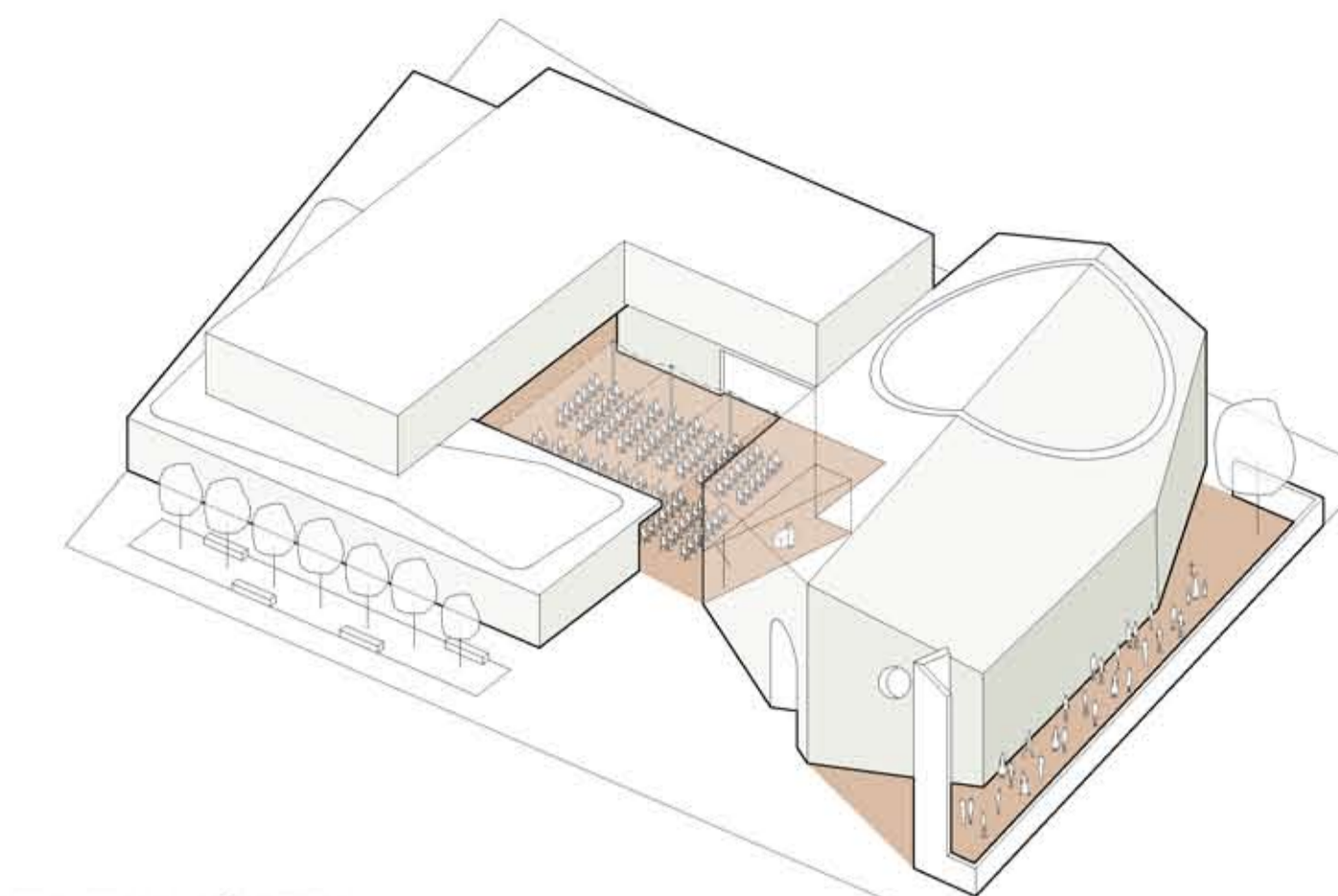


PIANTA PIANO TERRA 1:200

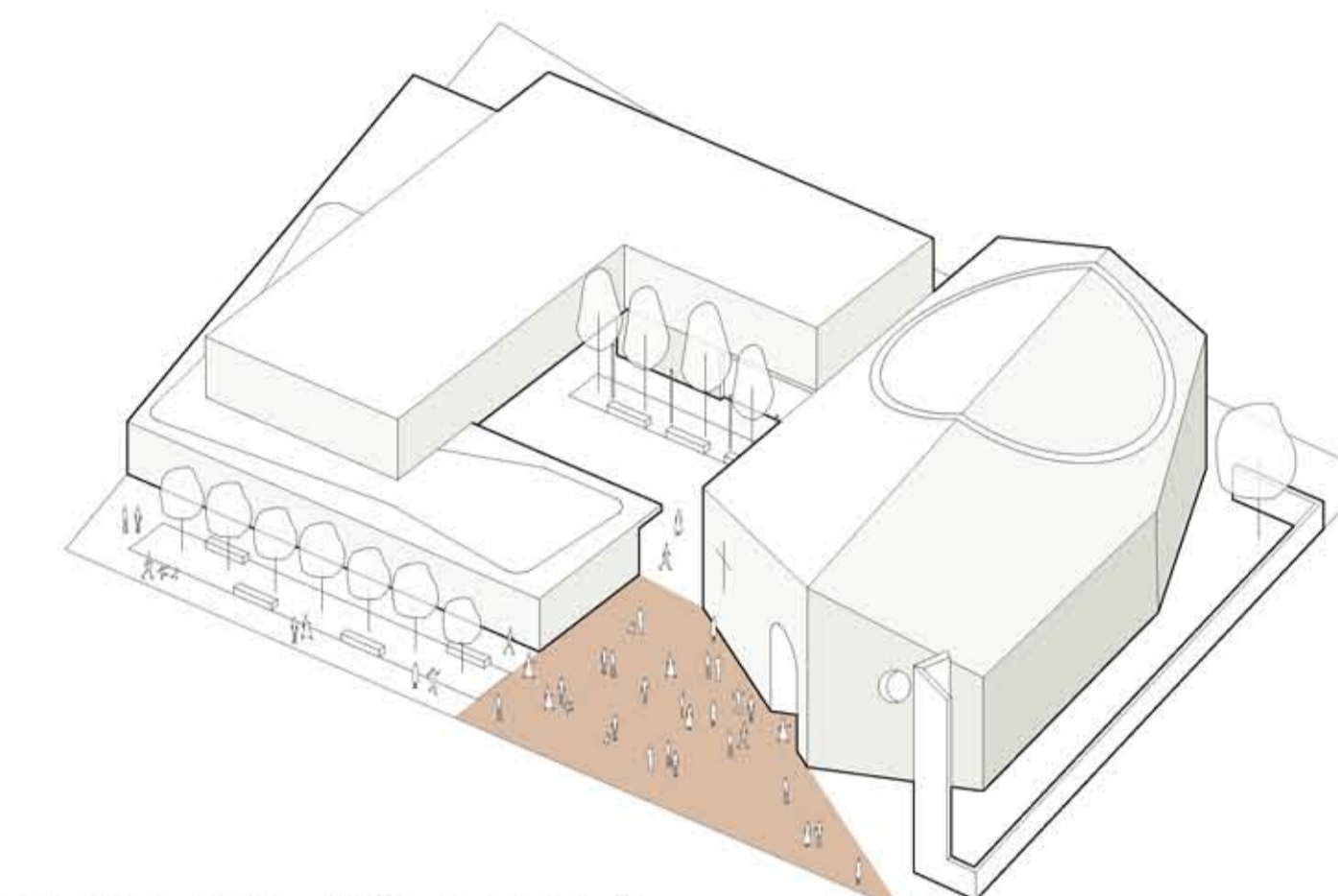


- Chiesa**
a. Sagrato
b. Ingresso principale
c. Assempia dei fedeli
d. Presbiterio
e. Apertura sulla corte con spazio per altare esterno
f. Campanile
- Locali pastorali**
1. Salone parrocchiale con servizi igienici e deposito
2. Servizi igienici
3. Locale Caritas con deposito
4. Aula con deposito
5. Aula per la catechesi
6. Laboratorio polifunzionale
7. Archivio
8. Sacrestia con sala fiori e addobbi
9. Ufficio del parroco
10. Ufficio del viceparroco
11. Servizi igienici
12. Corte esterna

UTILIZZO DEGLI SPAZI APERTI

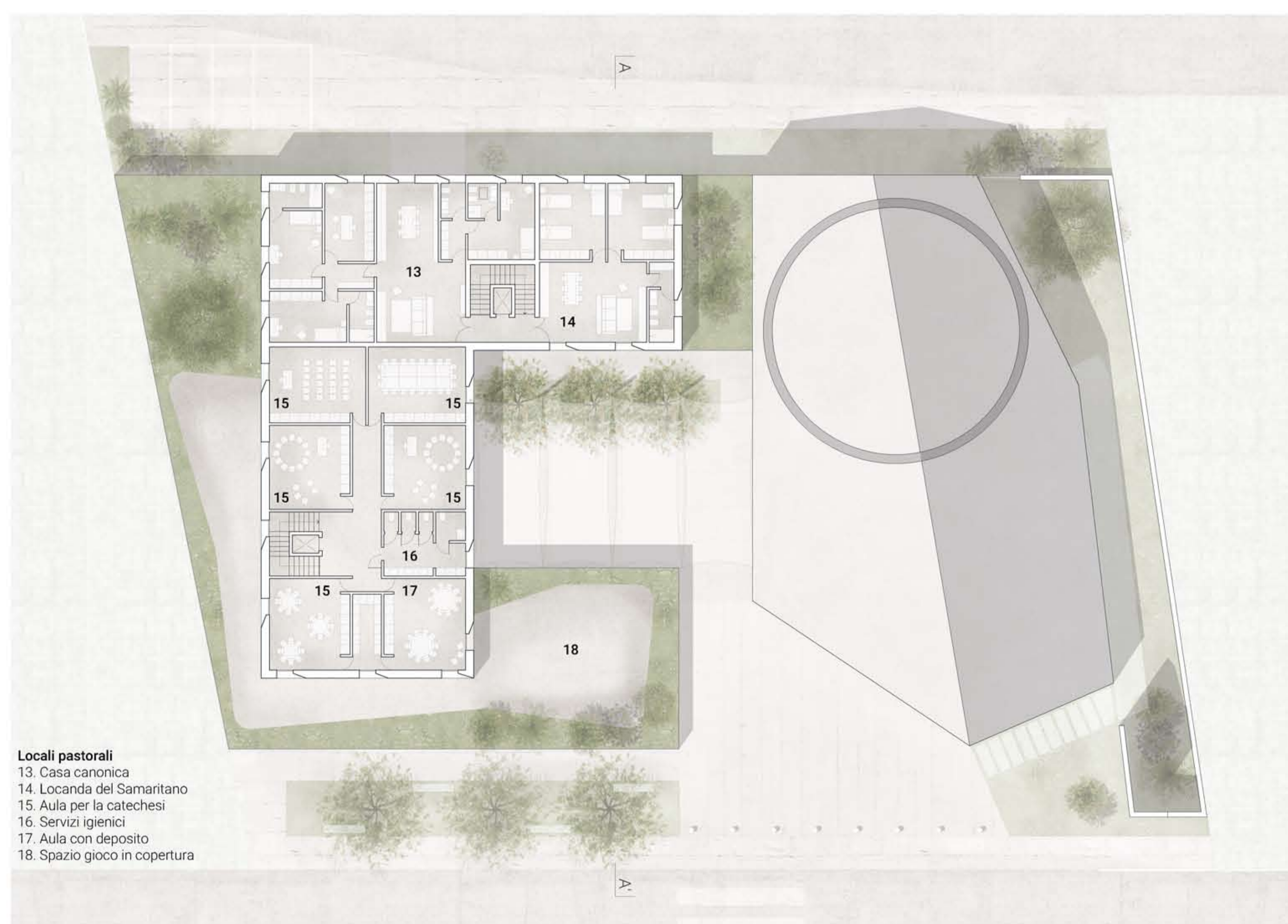


CELEBRAZIONI ALL'APERTO
La corte del nuovo complesso parrocchiale si configura come spazio della comunità, contiguo a quello dell'aula liturgica e disponibile ad ospitare celebrazioni all'aperto. Lungo la parete nord della Chiesa è disposta la Via Crucis esterna: vi è la possibilità di vivere ulteriori momenti di preghiera all'interno di un giardino più privato ed intimo, dedicato alla meditazione spirituale, eco del recinto sacro dell'hortus mariano.

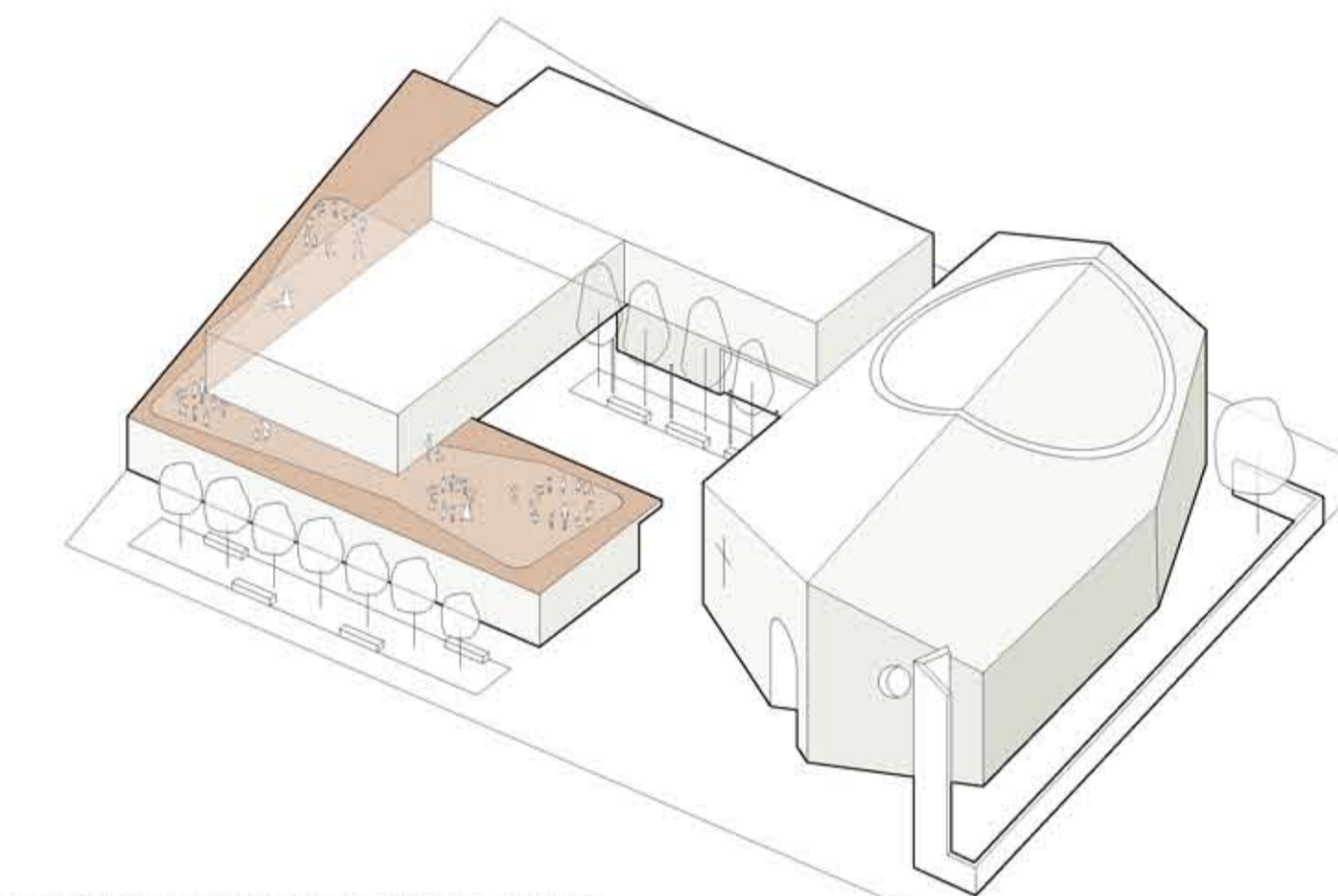


RACCOLGIMENTO PRIMA DELLA CELEBRAZIONE
Lo spazio del sagrato accoglie i fedeli ed invita all'ingresso in Chiesa aprendosi su via Bagnera. Essendo direttamente connesso con lo spazio della corte facilita anche il percorso da parte di chi giunge dall'opposta via Monaco I.

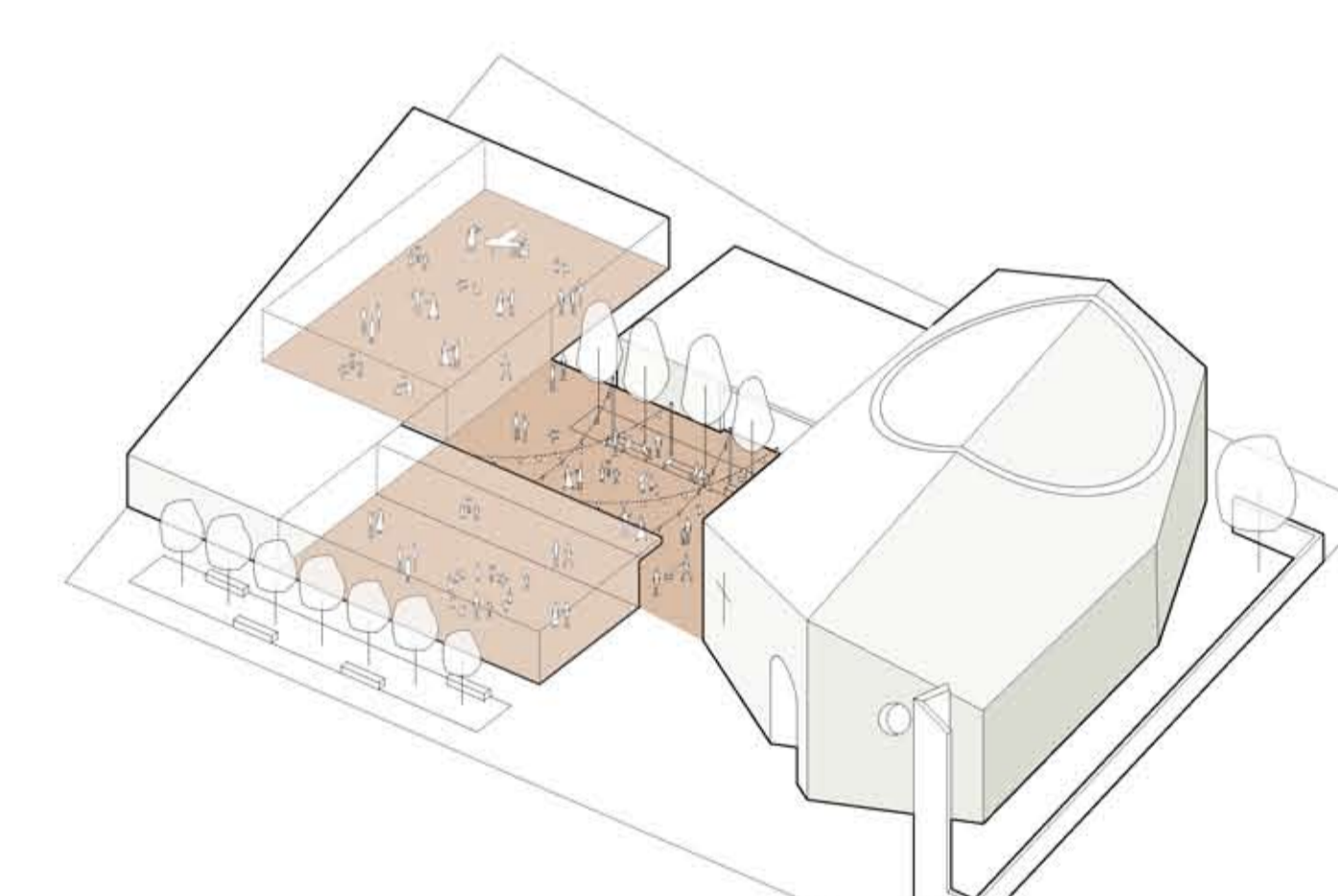
PIANTA PIANO PRIMO 1:200



- Locali pastorali**
13. Casa canonica
14. Locanda del Samaritano
15. Aula per la catechesi
16. Servizi igienici
17. Aula con deposito
18. Spazio gioco in copertura



ATTIVITÀ LUDICO RICREATIVE IN COPERTURA
La copertura delle aule del ministero pastorale si configura come spazio gioco per le attività parrocchiali, flessibile e pensato per valorizzare il senso di comunità, caposaldo dell'identità cristiana. Le aule del piano primo godono così di un'area esterna utilizzabile come spazio gioco o giardino pensile, adattandosi alle esigenze e alla socialità della parrocchia e divenendo ulteriore luogo aggregativo di energie e idee.

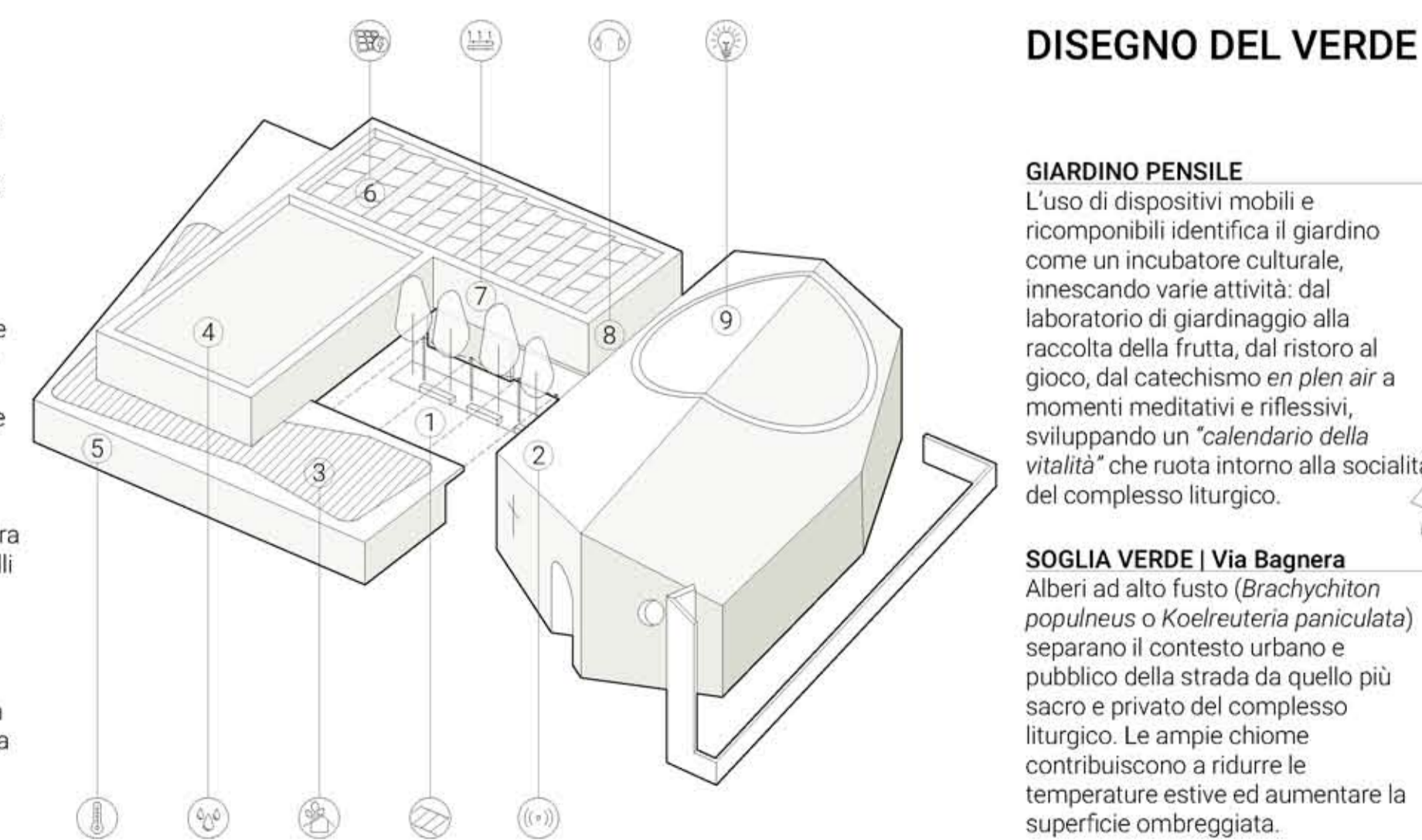


EVENTI RICREATIVO-CULTURALI E FESTE PATRONALI
La corte definisce lo spazio pubblico come luogo di pacificazione e comunione con gli altri, rispondendo al desiderio di condividere spazi reali, di ritrovare il senso relazionale dell'incontro con l'altro. Disponibile ad una grande varietà di usi e comportamenti, consente molta flessibilità organizzativa, adattandosi alle diverse esigenze fruibili. Il salone parrocchiale e le aule che affacciano sulla corte amplificano lo spazio pubblico creando ulteriori possibilità di utilizzo, capaci di accogliere attività di valenza sia ricreativa sia culturale.

1. TELI PER IL CONTROLLO DELL'IRRAGGIAMENTO
All'interno della corte, durante le celebrazioni della messa oppure in occasione di eventi, l'installazione di teli ombreggianti permette di mitigare l'irraggiamento e la temperatura all'interno della corte.
2. SISTEMA DI DIFFUSIONE SONORA ESTERNO
In occasione di celebrazioni, eventi e attività svolte all'aperto è previsto l'utilizzo di un sistema di impianto acustico esterno.
3. TETTO VERDE
Sulla copertura delle aule è previsto un tetto verde che contribuisce a mitigare lo sbalzo termico e ridurre l'impatto ambientale dell'intervento.
4. RACCOLTA DELL'ACQUA PIOVANA
Le acque meteoriche, in quanto fonte rinnovabile, confluiscono in vasche di raccolta interrate e vengono riutilizzate per irrigare gli spazi verdi.
5. POMPA DI CALORE
Viene installata una pompa di calore acqua-aria alimentata tramite sistema fotovoltaico.

6. IMPIANTO FOTOVOLTAICO E SOLARE TERMICO
Su parte delle coperture viene installato un sistema fotovoltaico e solare termico per contribuire a soddisfare il fabbisogno energetico del complesso.
7. PAVIMENTO RADIANTE PER RISCALDAMENTO E RAFFREDDAMENTO
L'uso di questa tecnologia consente di avere ambienti che restituiscono un comfort termogonometrico adeguato ed una sensibile riduzione del consumo di energia.
8. COMFORT ACUSTICO
Sono previsti un isolamento anticalpestio nelle pavimentazioni tra i vari livelli e l'installazione di pannelli fonoassorbenti integrati nei controsoffitti.
9. ILLUMINAZIONE A BASSO CONSUMO ENERGETICO
Per assicurare una buona efficienza energetica è stato scelto un sistema di illuminazione a LED a basso consumo.

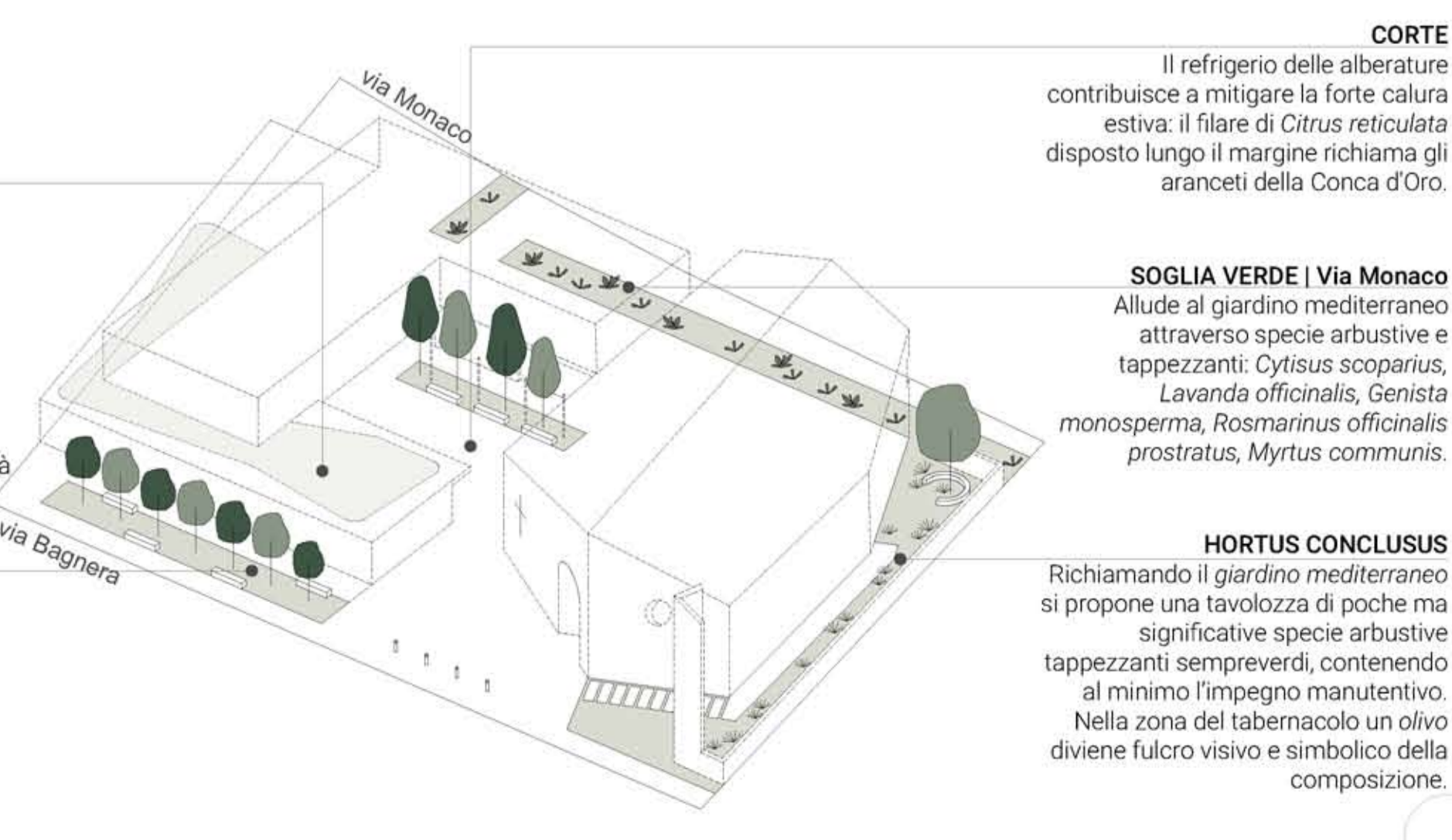
DISEGNO DEL VERDE



GIARDINO PENSILE
L'uso di dispositivi mobili e ricomponibili identifica il giardino come un incubatore culturale, innescando varie attività: dal laboratorio di giardinaggio alla raccolta della frutta, dal ristoro al gioco, dal catechismo in *plen air* a momenti meditativi e riflessivi, sviluppando un "calendario della vitalità" che ruota intorno alla socialità del complesso liturgico.

SOGLIA VERDE | Via Bagnera
Alberi ad alto fusto (*Brachytilon populifolius* o *Koeleruteria paniculata*) separano il contesto urbano e pubblico della strada da quello più sacro e privato del complesso liturgico. Le ampie chiome contribuiscono a ridurre le temperature estive ed aumentare la superficie ombreggiata.

CORTE



Il refrigerio delle alberature contribuisce a mitigare la forte calura estiva: il filare di *Citrus reticulata* disposto lungo il margine richiama gli aranci della Conca d'Orò.

SOGLIA VERDE | Via Monaco
Allude al giardino mediterraneo attraverso specie arbustive e tappezzanti: *Cytisus scoparius*, *Linum officinale*, *Genista monosperma*, *Rosmarinus officinalis prostratus*, *Myrtus communis*.

HORTUS CONCLUSUS
Richiamando il giardino mediterraneo si propone una tavolozza di poche ma significative specie arbustive tappezzanti sempreverdi, contenendo al minimo l'impegno manutentivo. Nella zona del tabernacolo un olivo diviene fulcro visivo e simbolico della composizione.