

Planimetria generale 1:200

PLANIMETRIA LIVELLO -1

1 - Foyer salone; 2 - Biglietteria; 3 - Salone parrocchiale; 4 - Deposito; 5 - Foyer salone; 6 - Bagno; 7 - Locale tecnico; 8 - Aula; 9 - Aula; 10 - Aula; 11 - Aula; 12 - Corte pedagogica; 13 - Bagno; 14 - Deposito caritas; 15 - Locale tecnico; 16 - Corte parrocchiale.

PLANIMETRIA LIVELLO 1

1 - Aula; 2 - Aula; 3 - Aula; 4 - Aula; 5 - Bagno; 6 - Locanda del samaritano; a - Soggiorno + a.c.; b - Bagno; c - Camera tripla; d - Camera tripla; 7 - Canonica; e - Studio; f - Soggiorno; g - Cucina; h - Loggia; i - Bagno; l - Camera ospite; m - Bagno ospite; n - Bagno viceparroco; o - Camera viceparroco; p - Bagno parroco; q - Camera parroco.

PLANIMETRIA LIVELLO TERRA

1 - Aula liturgica; 2 - Sagrestia; 3 - Ufficio del parroco; 4 - Archivio; 5 - Bagno; 6 - Ufficio del viceparroco; 7 - Segreteria; 8 - Sagrato; 9 - Caritas; 10 - Aula gruppi; 11 - Aula gruppi; 12 - Laboratorio; 13 - Bagno; 14 - Parcheggio.

IL CONTESTO URBANO

Il lotto di progetto è incorniciato tra due dimensioni urbane distinte: ad est quella dell'edilizia privata senza particolare pregio, ad ovest quella dell'edilizia popolare densa e priva di spazi per la comunità. Il nuovo centro parrocchiale serve da mediazione tra due realtà distanti, operando come luogo unificatore e di incontro per la collettività. Un complesso che funziona ad un tempo come luogo di raccoglimento, domestico e familiare, di dimensioni ed altezze misurate, e come nuovo brano di città. L'area che accoglierà la nuova parrocchia è tangente ad un'arteria particolarmente trafficata, via Bagnera. Nello sviluppo volumetrico del complesso, pur rimanendo aperti all'esterno, si è cercato di proteggere sagrato, aula e uffici pastorali dall'inquinamento sonoro e visivo del traffico urbano. Su via Monaco I,

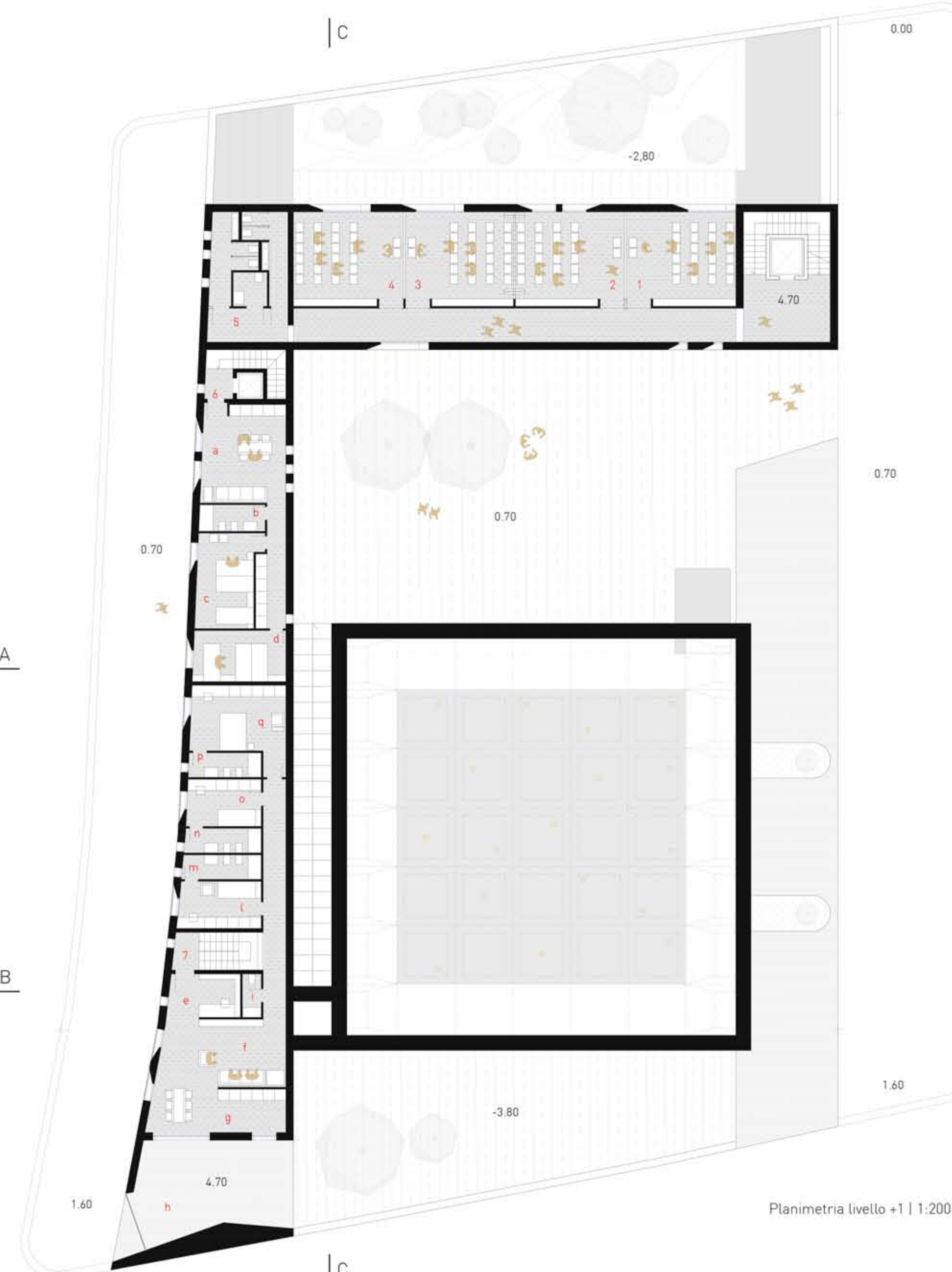
la volumetria del centro parrocchiale serve da fondale della via Salvo d'Acquisto, strada percorsa dalle famiglie del quartiere e dai bambini provenienti dall'area giochi della parrocchia. L'impianto planimetrico di progetto garantisce un passaggio tra i due assi stradali, via Bagnera e via Monaco I, individuando proprio nel sagrato il luogo della cesura e del raccordo. Dal sagrato è garantito l'accesso a due corti ribassate, più private, pensate con funzioni e pubblici diversi. La corte settentrionale, più protetta, accessibile solo attraverso una distribuzione verticale interna al complesso edificato, è pensata come spazio a vocazione pedagogica, dedicato al gioco e alle attività formative del centro parrocchiale. La corte meridionale, accessibile direttamente da via Bagnera e dal sagrato attraverso un'ampia cordonata, ha una vocazione più urbana, legata alla presenza



Planimetria livello -1 | 1:200



Planimetria livello Terra | 1:200

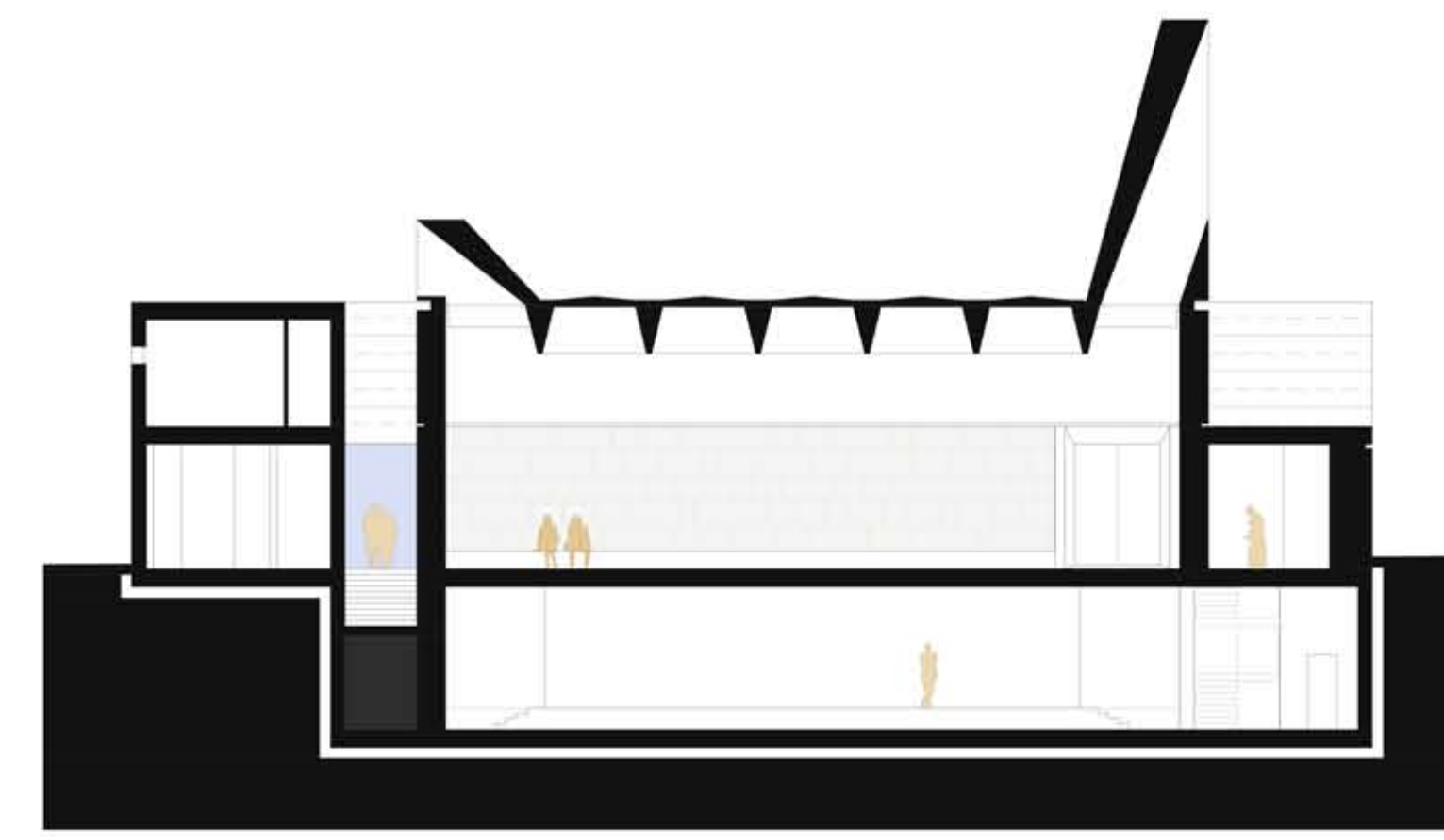


Planimetria livello +1 | 1:200

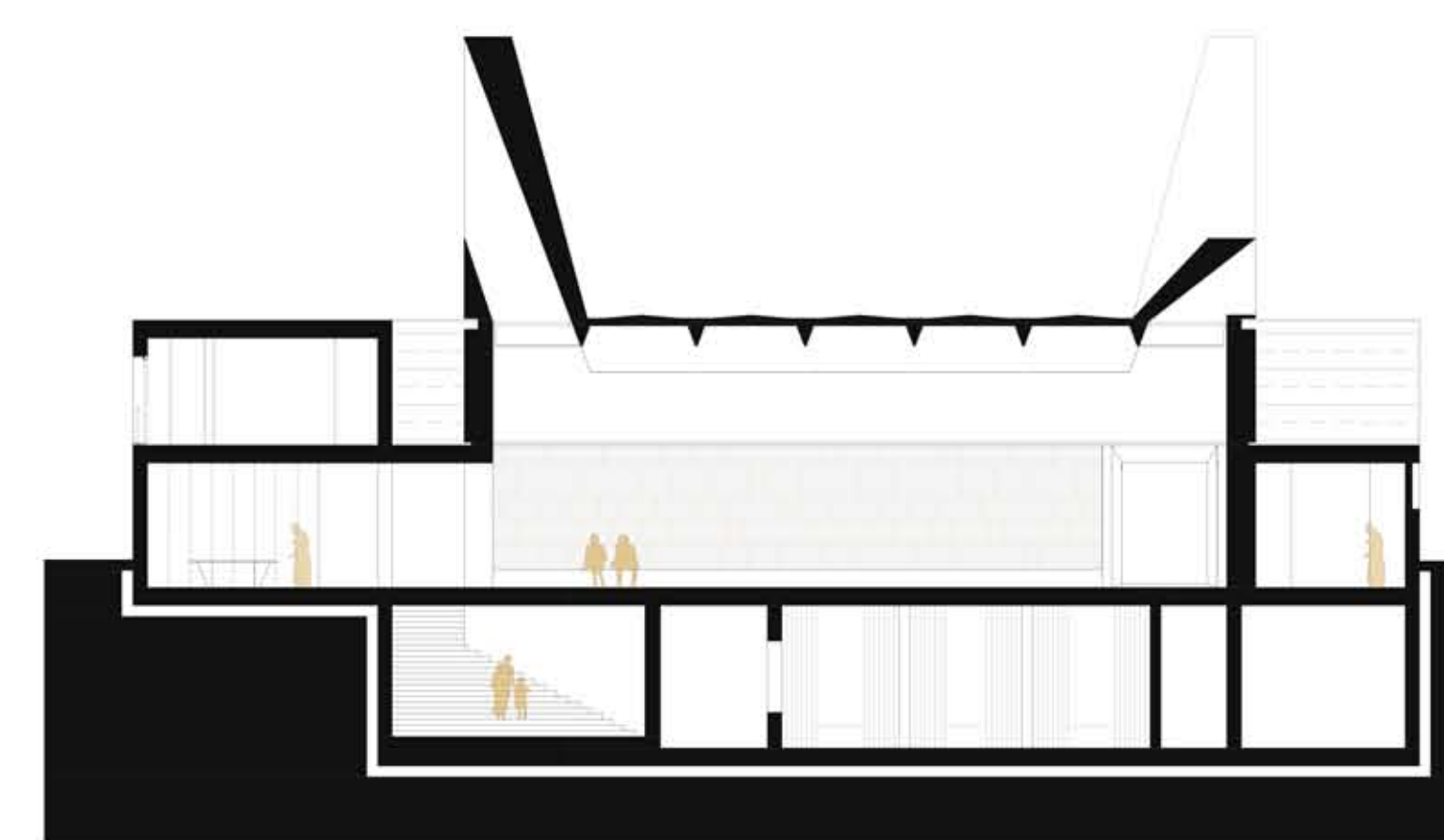
GENESI VOLUMETRICA DELL'IMPIANTO

Ricercando una dimensione che possa mediare tra la ricerca di raccoglimento e l'apertura alla comunità tutta, il progetto si compone di due elementi principali: l'aula, a pianta quadrata e un elemento a 'L' che ospita tutti i ministeri pastorali. La composizione di questi due elementi è indotta, oltre che da riflessioni di natura compositiva, dalla normativa comunale che impone distacchi di 5m dai confini con i lotti adiacenti e da via Monaco I, ed una distanza minima di 7,5m dall'invaso stradale di via Bagnera. Il volume proposto e la necessità di un'area di rispetto sui lati nord e sud, producono tre spazi aperti: il sagrato e due corti scavate disposte lungo i lati di confine. Il sagrato, "soglia" tra città e parrocchia, è pensato come luogo di incontro, è liberamente accessibile dalla città eppure rimane

raccolto e intimo come le piazzette che definivano i luoghi di socialità di un tempo. Su di esso convergono gli accessi alle attività pastorali. Sui lati lunghi si dispongono l'aula, con la sua soglia bronzea raffigurante un bassorilievo di San Giovanni Bosco, ed il portico dei laboratori che, secondo esigenze, può occasionalmente aprirsi totalmente, divenendo parte dello stesso sagrato. Sui lati corti dell'area di progetto si è deciso di disporre due spazi aperti dalla dimensione intima e protetta. A nord si trova la "corte pedagogica", così chiamata perché su di essa insistono le otto aule deputate alla catechesi ed i laboratori, i cui spazi si estendono nel giardino, dove trovano luogo anche i giochi per i più piccoli. La corte sud ha un carattere più urbano ed è collegata al sagrato da una cordonata. Su di essa si apre il grande salone parrocchiale.



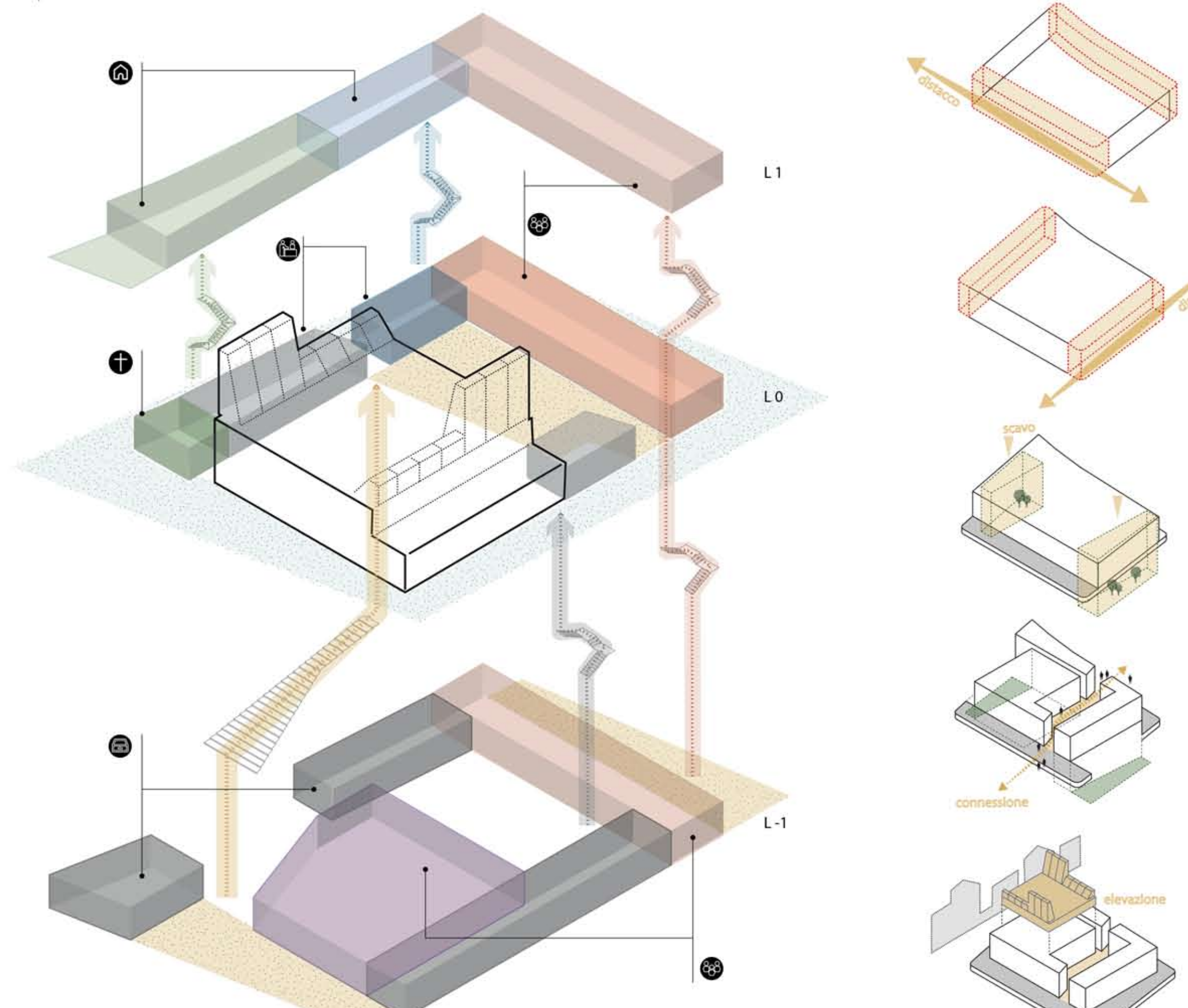
Sezione trasversale A-A | 1:200



Sezione trasversale B-B | 1:200

funzioni riservate	funzioni assistenziali	servizio pastorale	funzioni ausiliarie
canonica sagrestia	locanda del samaritano caritas	locanda del samaritano aule gruppi salone parrocchiale spazi aperti	uffici e segreteria depositi e locali tecnici

Esplso assonometrico funzionale



Diagrammi di genesi volumetrica



Vista da via Giuseppe Bagnera



Planivolumetria 1:500

